

SARS-CoV-2-, influensa A/B- och RS-virus-RNA (PCR)

SARS-CoV-2, corona, covid-19, influensa, RSV, RS-virus, luftvägsblock, PCR, RNA

Laboratoriemedicin

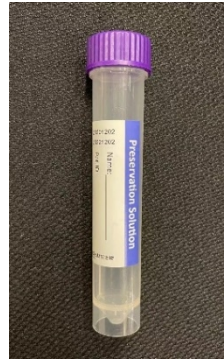
Ackrediterad

Provtagningsmaterial

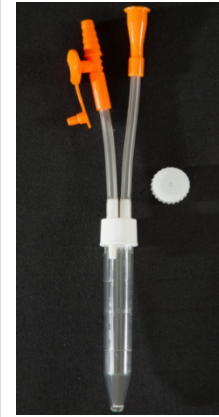
Provkärl



Abbott Multicollect-kit
NPH och
bakre svalgvägg



Preservation Solution (PS)-
rör
NPH och bakre svalgvägg.
Separata NPH- och
svalgpinnar
bifogas



Speciellt sugset
NPH-sekret

Art.nr. (Inköpsportalen)

5031201

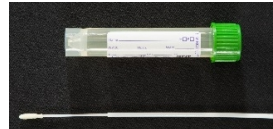
Se under "Övrigt"

5526350

Provkärl



Röd kork UTM



Grön kork Virocult

Art.nr. (Inköpsportalen)

5071053 (rör) + 5071020
(pinne)

5073124

Indikation

Misstanke om infektion med influensa A/B, RS-virus eller SARS-CoV-2.

För SARS-CoV-2 även i samband med smittspårning och viss screening utifrån rådande lokala rutiner. För mer utförlig vägledning se Smittskydd Värmlands hemsida [Lathund-provtagning.pdf \(regionvarmland.se\)](#)

Se även Folkhälsomyndighetens provtagningsindikationer: [Provtagningsindikation för påvisning av pågående covid-19 – Folkhälsomyndigheten \(folkhalsomyndigheten.se\)](#)

Remiss

Beställning av SARS-CoV-2 + influensa A/B + RS-virus-PCR ("fyrplex") eller enbart SARS-CoV-2-PCR är möjlig.

Beställs elektroniskt. Kan även beställas på pappersremiss. Skrivs ut från sidan [Remisser](#).

Vid provtagning med pinne (övre luftvägar) beställs provet i Cambio Cosmic som "Sekret (NPH + bakre svalgvägg)" oavsett vilken provtagningskombination man använt.

Remissuppgifter

Insjukningsdatum och datum för eventuell vaccination ska anges. Kort anamnes med uppgifter om misstänkt smitta i samband med utlandsresa eller smittspårning vid utbrott.

Provtagning

Om du använder Multicollect:

- ***Pinnprov från nasofarynx + bakre svalgvägg eller saliv***

Använd Multicollect provtagningsset innehållande rör med transportmedium och provtagningspinne för nasofarynx. Låt provtagningspinnen vidröra nasofarynxslemhinnan i 15-20 sek.

Nasofarynxprovtagningen kompletteras sedan med ett av följande två alternativ:

- 1) Prov från bakre svalgvägg. Använd samma pinne som för provtagningen från nasofarynx.
- 2) Salivprov. Matintag, dryck och tandborstning ska undvikas en timme före provtagningen. Låt patienten samla 0,5 - 1 ml saliv i en ren plastmugg. Doppa pinnen som använts vid initial nasofarynxprovtagning i saliv.

Efter den kombinerade provtagningen förs pinnen ner i röret med transportmedium och vispas runt i vätskan i **minst 20 sekunder**. Släng sedan pinnen och skruva på locket ordentligt.

Om du använder PS-rör:

- ***Pinnprov från nasofarynx + bakre svalgvägg eller saliv***

Som vid provtagning med Multicollect men separata nasofarynx- och svalgpinnarna som bifogas används. Båda pinnarna vispas runt i vätskan i minst 20 sekunder innan de kastas.

Om du använder UTM eller Virocult:

- ***Pinnprov från nasofarynx + saliv***

Låt provtagningspinnen vidröra nasofarynxslemhinnan i 15 - 20 sek. Nasofarynxprovtagningen kompletteras sedan med salivprov enligt punkt 2 ovan.

Observera att prov från bakre svalgvägg inte får tas med den tunna nasofarynxpinnen.

- ***Pinnprov på barn i de fall Multicollectpinnen bedöms vara för stor för ett korrekt taget prov från nasofarynx. Kombination av prov från näsöppning, bakre svalgvägg och pinne doppad i saliv:***

Låt patienten samla 0,5 - 1 ml saliv i en ren plastmugg. Ta prov med Multicollectpinnen så långt in i näsöppningen som möjligt följt av prov från bakre svalgvägg med samma pinne. Doppa därefter pinnen i saliv. OBS! Håll inte ner saliv i röret! Efter den kombinerade provtagningen förs pinnen ner i röret med transportmedium och vispas runt i vätskan i **minst 20 sekunder**. Släng sedan pinnen och skruva på locket ordentligt. Matintag, dryck och tandborstning ska undvikas en timme före provtagningen.

- ***Nasofarynxaspirat***

Tag prov med speciellt sugset. En tunn kateter förs längs näsbotten tills den nått bakre svalgväggen. Sekret och epitelceller aspireras och det är viktigt att man får ut synligt slem. Katetern förs ned i behållaren och genomspolas med en mindre mängd steril fysiologisk koksaltlösning så att sekretet sköljs ned i provröret. Lämplig total provvolym är ca 2 - 3 mL, vid mindre mängd kan den vara otillräcklig för analysen och prov utspätt med för mycket koksaltlösning kan minska känsligheten.

- ***Bronksekret/trakealsekret:***

Prov tas med sugkateter: För ner kateterspetsen i ett sterilt rör. Spola igenom katetern med en liten mängd steril fysiologisk koksaltlösning så att sekret kommer ut i provtagningsröret. Lämplig total provvolym är ca 2-3 ml. Vid mindre mängd kan den vara otillräcklig för analysen och prov utspätt med för mycket koksaltlösning kan minska känsligheten.

- ***Bronkiälsköljvätska***

Provtagning sker i samband med BAL Skicka ca 4 mL BAL-vätska i sterilt provrör.

- ***Sputum***

Se separat provtagningsanvisning för sputum (PRO-08267).

- ***Feces (endast SARS-CoV-2-PCR)***

2 tsk feces i fecesburk som stoppas i medföljande transporthylsa (Art.nr. 503201). Analysen utförs på Laboratoriemedicinska Kliniken i Örebro.

Provhantering, förvaring och transport

Prov för påvisning av RNA (PCR)

Provet förvaras och transporteras i kyla. Skicka provet så snart som möjligt och undvik provtagning efter sista transporten innan helg. Prov som lämnas direkt till laboratoriet på CSK ska ställas i uppmärka provställ som finns på inlämningsdisken.

Föväntad svarstid

PCR (påvisning av RNA)

Prover analyseras fortlöpande under dagtid i instrument där prover sätts in efter hand som de ankommer till laboratoriet CSK. Resultat för majoriteten av dessa svaras ut samma dag eller morgonen efter det att provet anländer till laboratoriet.

Snabb-PCR (påvisning av RNA)

Analysen utförs dygnet runt i Karlstad, Torsby och Arvika på prover där snabbt svar är av särskilt stor vikt. Enbart avsett för patienter på akutmottagningar, IVA och annan slutenvård i situationer där ett snabbt svar kan ha betydande inverkan på patientens vård, se under rubrik Övrigt nedan.

Svarstid inom 2 - 4 timmar efter det att prov ankommer till laboratoriet. Vid stort inflöde av prover kan svarstiden påverkas.

När snabb-PCR ska utföras på prov som lämnas i provinlämningen är det viktigt att personal uppmärksammas för snart omhändertagande. Ställ inte in provet i kylskåpet.

Medicinsk bakgrund

Tolkningsstöd

RNA påvisat/ej påvisat

Biobanksinformation

Detta prov kommer att sparas. Samtycke krävs av provgivaren. Vid behov av "Nej-talong" se [Biobankslagen](#).

Övrigt

Snabb-PCR:

Analysen ska endast användas i situationer där ett snabbt svar kan ha betydande inverkan på patientens vård, tex:

Stöd vid klinisk misstanke om covid-19, influensa eller RS-virus:

- Akut respiratorisk svikt hos patient med (möjligt) behov av intensiv- eller intermediärvård.

Stöd för att utesluta covid-19 eller influensa ("Rule-Out"):

- Akut sjukdom med låg klinisk misstanke (t ex intox, trauma) men behov av:
 - a. Intensivvård
 - b. Akut kirurgi

Övriga indikationer

- Gravida som inkommer till förlossningen i värkarbete med symtom och inte är provtagna.
- Medföljare med luftvägssymtom vid förlossning eller svåra besked under graviditet.

Övrig generell information:

- SARS-CoV-2-RNA kan i vissa fall påvisas i luftvägssekret flera månader efter genomgången infektion vilket ska beaktas vid tolkning av positiva resultat.
- Om misstanke om covid-19 kvarstår efter negativt prov för RNA-påvisning (PCR) rekommenderas nytt prov 1-2 dagar senare och då helst prov från nedre luftvägarna (sputum/BAL).
- Ring inte och fråga efter provsvar. Svar lämnas till beställare så snart de är klara. Onödiga samtal försenar analys och provsvar.
- E-swab, eller tillfälliga ersättare för E-swab tex Σ -TRANSWAB, ska inte användas vid provtagning.

Övrigt:

Beställning av provtagningsmaterial

PS-rör kan beställas via Inköpssupporten tills vidare. Provtagningsmaterialet är i nuläget kostnadsfritt. Följ länken [Inköpssupport - Region Värmland Intranät \(regionvarmland.se\)](https://regionvarmland.se/inkopssupport) och följ instruktionerna för att fylla i beställningsmallen.

Utarbetad av: Cecilia Jendle Bengtén

Medicinskt ansvarig: Cecilia Jendle Bengtén